

考生在线笔试操作指南

(2022年6月)

一、考前准备	2
(一) 用于在线考试的电脑.....	2
(二) 用作鹰眼第二视角监控的设备.....	2
(三) 考试环境.....	3
(四) 网络条件要求.....	4
二、在线考试操作指引	5
(一) 客户端登录.....	5
(二) 信息确认及拍照.....	7
(三) 开启鹰眼监控.....	9
(四) 双监控架设.....	13
(五) 答题及交卷.....	14
附件：考试客户端安装运行说明.....	16

一、考前准备

(一) 用于在线考试的电脑

1. 设备：笔记本电脑或台式机（不支持移动设备作答，台式机须外接摄像头、麦克风及扬声器），确保考试用电脑摄像和音频设备可以正常使用。

2. 软件：在电脑上安装易考客户端，电脑操作系统要求为 Win7、Win10 或 Mac OS 10.14 及以上。具体下载路径及方式《考试客户端安装运行说明》（附后）。

3. 注意事项：

①考试期间将全程使用摄像头，需确保电脑摄像头开启，无遮挡；调整麦克风的音量至最大，确保声音能被清晰录制。

②如使用笔记本电脑请保持电量充足，建议全程使用外接电源。

③进入考试系统前应关闭电脑上与考试无关网页和软件，包括安全卫士、电脑管家及各类通讯软件，以免由于被动弹窗导致被系统判定为作弊。

(二) 用作鹰眼第二视角监控的设备

1. 设备：带正常上网功能的智能手机或平板设备，必须带有可正常工作的摄像头。手机支架：方便第二视角监控的摆放（如无手机支架，需准备支撑手机的物品）。

2. 软件：监控设备推荐使用的浏览器要求如下：

设备	智能手机/平板设备	
操作系统	IOS	Android
系统版本	IOS 13+	Android 10+
浏览器	Safari	最新版 Edge 浏览器 或 Chrome 浏览器
摄像头	有	有

建议考生使用推荐的浏览器登录监控；如考生自行选用其他浏览器导致监控效果不佳，由考生自行承担后果。

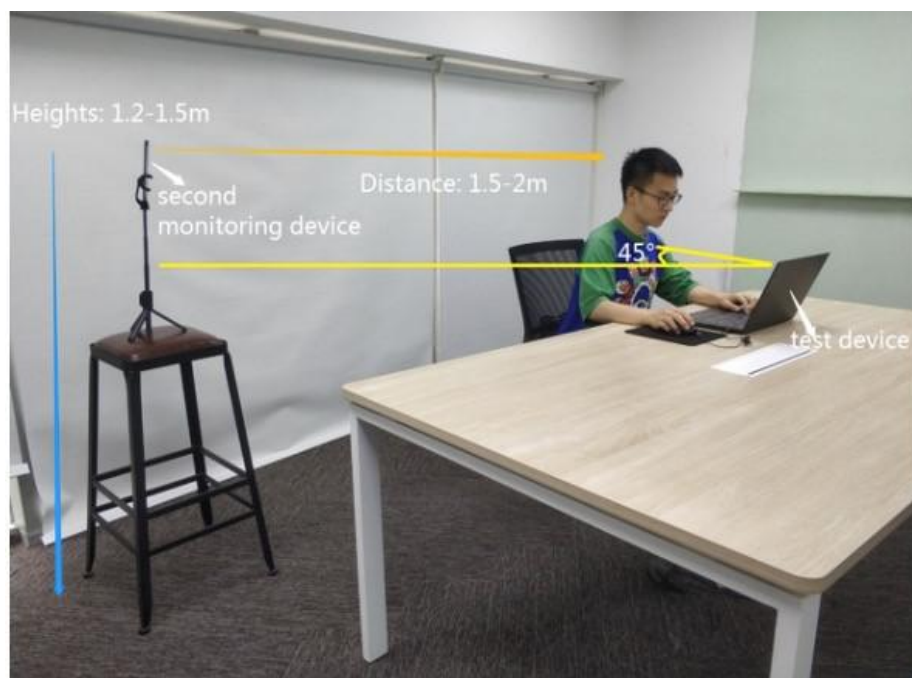
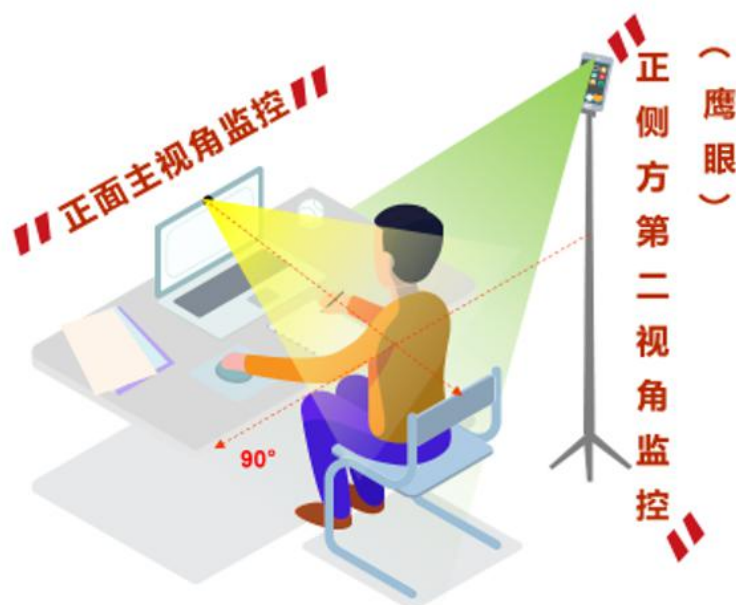
3. 注意事项：

- ①确保监考用设备电量充足，建议全程使用外接电源。
- ②按照要求固定摆放智能手机或平板设备，便于按监控视角要求调整到合适的位置和高度。
- ③开启鹰眼监控前应关掉与考试无关应用的提醒功能，避免来电、微信、或其他应用打断监控过程。

（三）考试环境

1. 考生应选择安静安全、光线充足、不受打扰的空间独自参加考试，不建议在公共场所（如学校教室、图书馆、咖啡馆、办公室等）进行考试。
2. 考试过程中不允许有其他人员陪同，如有除考生外的其他人员在监控画面中出现，将可能被认定为违纪。
3. 除空白草稿纸、演算笔以外，不可使用其他与考试无关的物品，如：手机等通讯设备、电子设备、计算器、书籍、资料、零食、饮品等。
4. 建议考生准备舒适度合适的椅子，以保证良好坐姿进行考试。

5. 请务必调整摄像头的清晰度及采光，其中电脑摄像头正面面对考生，确保考试全程能清晰、完整的拍摄到考生；手机放置于侧后方 1.5 米以上的距离，需要保证摄像头全程拍摄到作答屏幕、上半身及双手。



(四) 网络条件要求

1. 考试场所应有稳定的网络条件，支持考试设备和监控设备同时联网。

2. 网络带宽不低于 20Mbps，建议使用带宽 50Mbps 或以上的独立光纤网络；

3. 每位考生网络上传速度不低于 4MB/s；

4. 建议考生准备 4G 等手机移动网络作为备用网络，并事先做好调试，以便出现网络故障时能迅速切换备用网络继续考试；

5. 考试期间如发生网络故障，考试系统会即时提醒考生，请考生在看到异常提示后及时联系技术支持获取帮助，迅速修复网络故障。故障解决后，考生可重新进入考试继续作答，网络故障发生之前的作答结果会保存。

特别提醒：由于自身设备或网络故障导致考试时间损失或无法完成考试的，相关后果由考生自行承担。

请考生务必按通知参加模拟测试，完成考试设备软硬件、网络调试，熟悉考试系统答题界面。切记调试好的考试设备到正式考试之前，不要再安装其他软件，保持良好运行状态。

模拟测试及正式考试期间，如遇考试系统技术问题请联系界面中的“技术支持”获得在线帮助。

二、在线考试操作指引

(一) 客户端登录

特别提醒：进入考试系统前应关闭电脑上与考试无关网页和软件，包括安全卫士、电脑管家及各类通讯软件，以免

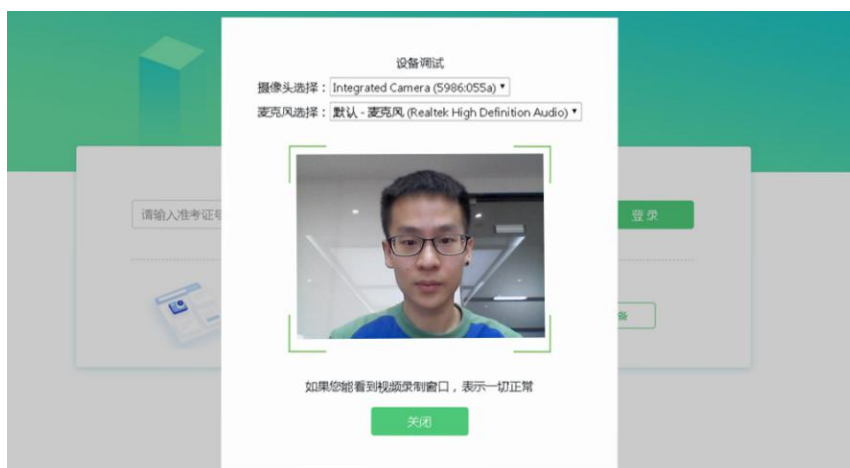
由于被动弹窗导致被系统判定为作弊。

1. 双击运行“eztest”程序，在易考客户端界面输入考试对应的口令，正式考试与模拟考试的口令不同，请考生注意查看短信及邮件通知。



2. 点击“调试设备”测试本机摄像头、麦克风是否可用。如能清晰地看到摄像头图像，说明摄像头调用正常，可登录考试。





3. 根据考试通知, 在允许登录的时间段内, 输入准考证号登录; 若未到允许登录时间, 界面会提示考生当前距离离开考时间还有多久。



(二) 信息确认及拍照

1. 完成登录后, 考生确认自己的基本信息 (根据实际考试基本信息为准, 下图仅为样图), 点击【确定】继续。

基本信息确认

姓名 必填

邮箱 必填

手机号码 必填

性别

男 女

证件号码 必填

2. 确认基本信息后，系统会跳转进入“考生承诺书”页面，考生应仔细阅读后有关内容，点击【同意】进入下一个页面。

本人知悉并同意主办方及主办方授权的机构采用拍照、摄像、音视频监控等方式对本人参与考试的过程予以记录及监控。
本人知悉并承诺遵守以下考试纪律要求。

一、考试作弊判定标准
此次考试系统具备全时监控、生物识别等考生行为判断功能，严禁出现各类作弊情况，如出现以下行为，将被视为作弊，监考有权干预、终止考生笔试，判定成绩无效。

- (一) 电脑周围出现2人及以上
- (二) 考试非本人独立作答
- (三) 考试由他人代替作答
- (四) 考试过程中与他人交流
- (五) 考试过程中翻阅资料
- (六) 考试过程中违规使用通讯设备（接听电话、发送短信等）或佩戴耳机
- (七) 遮挡摄像头，本人不在监控范围之内
- (八) 私自离开答题座位
- (九) 其他疑似作弊的行为

二、考试环境要求

- (一) 考生应选择安静、独立的空间作答，房间内不能有除考生外的其它人员，避免人员流动从而干扰考试监控。
- (二) 考生不应在网吧、图书馆、咖啡馆、非独立办公室等公共场所进行考试。
- (三) 电脑和键盘必须放在桌面上，并且考试过程中周围不能有任何考试违禁物品出现（包括手机等通讯设备和电子设备、计算器、书籍、零食、饮品等），以免误判。
- (四) 考生须以正确的坐姿在椅子上进行考试，禁止躺卧在床上或沙发上参加考试，以免误判。
- (五) 请确保作答空间内光纤良好，视频采集设备能够清晰采集考生视屏信息，以免误判。

三、其它要求

考试结束后考生不得传播、发布相关试题、作答内容等考题信息。

点击“我同意”按钮接受以上内容。如果您不同意这些条款，将无法继续进行考试。

3. 系统将跳转至拍照登陆页面，点击【确定】允许视频监控。



4. 根据系统提示,拍摄考生个人正面照。务必确保拍照时光线充足、图像清晰,照片应包括考生完整的面部和肩部。



5. 拍摄完成后,系统会将拍摄照片自动与公安系统联网对接,进行识别验证。

(三) 开启鹰眼监控

1. 身份验证完成后,考试设备的屏幕上会显示鹰眼监控

二维码，使用智能手机或平板设备扫描二维码。



如使用 IOS 设备（iPhone、iPad）作为监控设备，扫描二维码后推荐使用 Safari 登陆鹰眼监控；安卓机型扫描二维码后推荐使用谷歌浏览器登录鹰眼监控。

2. 打开鹰眼监控后点击【进入监控】按钮，进入下一页。



3. 点击【允许】eztest.org 访问相机。



4. 鹰眼监控开启且按照要求摆放后，在考试主设备的界面上点击【确定】按钮。



5. 如若未到考试开始时间，系统会自动跳转出候考页面，如若已到考试时间，系统会自动进入答题页面。





6. 考中若出现网络故障，修复网络后，在考试主设备答题界面，点击页面右上方鹰眼图标，重新打开鹰眼监控二维码，使用智能手机或平板设备重新扫描并登陆鹰眼监控。



7. 考试结束后，在考试主设备上结束考试的同时，鹰眼监控会自动关闭。

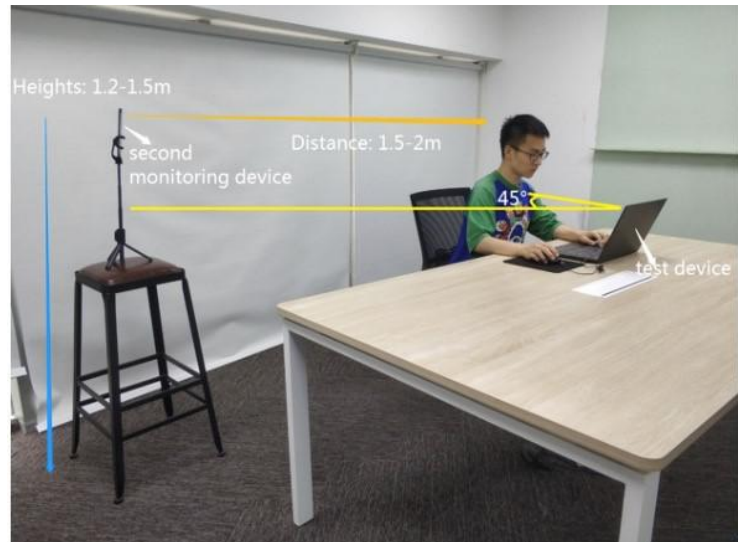
(四) 双监控架设

1. 第一视角监控中，要求考试设备的摄像头保持正面面对考生。考生应保持完整的头部、肩部处在监控范围内，并露出双耳。



2. 第二视角鹰眼监控设备摄像头应架设在考试设备的侧后方、距离 1.5 米-2 米处，摄像头高度 1.2-1.5 米，与考试位置成 45 度角，请仔细检查监控设备摆放的稳定程度，避免考中设备倾倒造成损失。

需保证监控摄像头正常工作无遮挡，监控范围覆盖考生上半身（双手可见）、完整的考试设备、答题设备的屏幕以及考生周边环境。建议的监控视角效果如图所示。





3. 考试区域光线应均匀充足，避免监控画面过暗或过亮，导致监控效果不佳被判定为违纪。

(五) 答题及交卷

1. 点击【开始考试】，进入考试界面，考试界面右上方会显示考试剩余时间。



2. 答题结束后，考生可以后点击界面右下角的【结束考试】按钮交卷。



3. 在考试过程中如遇到设备或操作等技术问题，可点击考试界面右侧方【技术支持】获取帮助。在线客服仅解答考试系统相关的问题，严禁向技术支持透露或咨询与考试内容有关的问题。



考试客户端安装运行说明

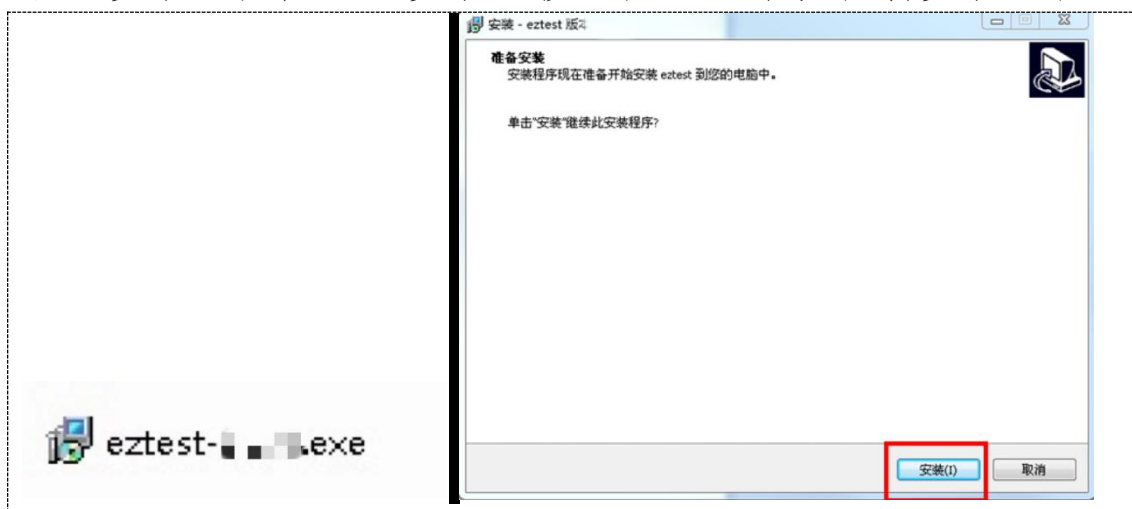
一、安装客户端

1. 使用在线考试的电脑，在浏览器中打开考试链接 (<https://eztest.org/exam/session/217591/client/download/>)，进入客户端的下载页面。请根据考试设备的操作系统类型下载对应的客户端安装包（Windows 版或 Mac 版），客户端版本号请以通知下载的为准。下载界面如下图。

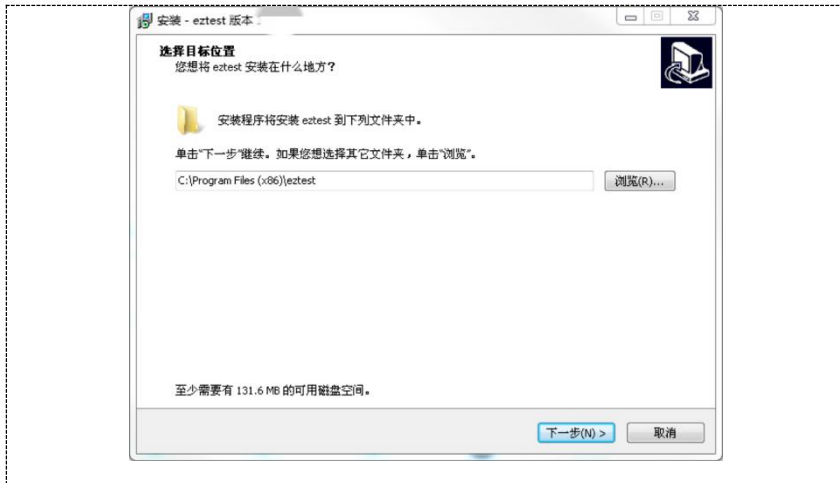


注：易考客户端适用于 Windows（推荐 Win7、Win10）或 Mac OS（10.14 以上）操作系统。

2. 客户端安装包下载完成后，以 Windows 考试设备为例，双击安装包，点击【安装】按钮，进入系统自动安装过程。



3. 点击“下一步”，推荐使用默认路径安装客户端。



3. 安装完成后，桌面上将会显示“eztest”图标。

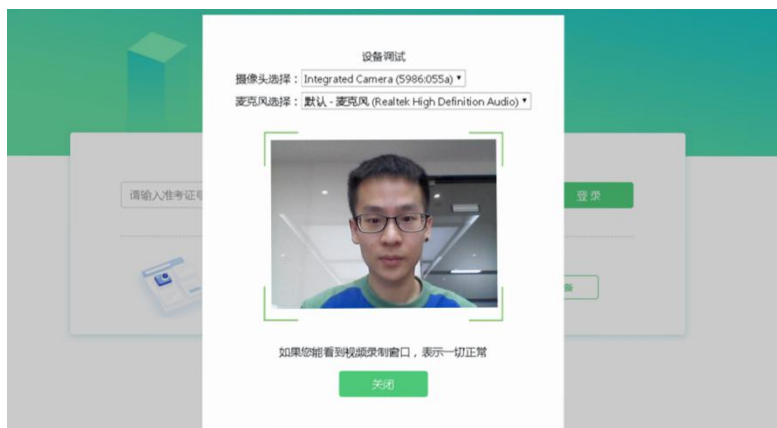


二、调试摄像头和麦克风

1. 双击运行“eztest”程序，在客户端登录界面输入考试对应的的口令。



2. 点击“调试设备”测试本机摄像头是否可用。如能清晰地看到摄像头图像，说明摄像头调用正常，即可登录考试。



3. 如考试要求同时开启音频、视频监控，需同时调试摄像头与麦克风。